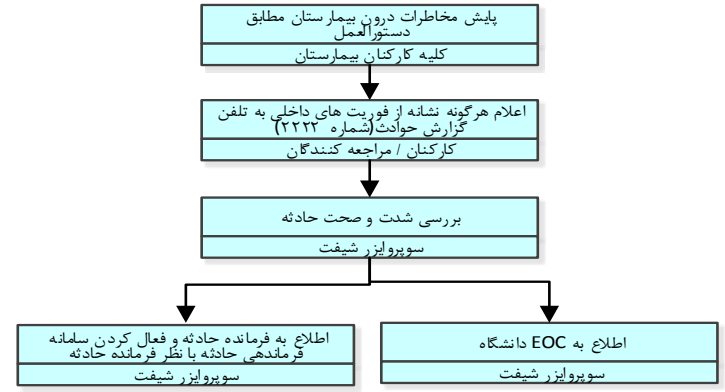


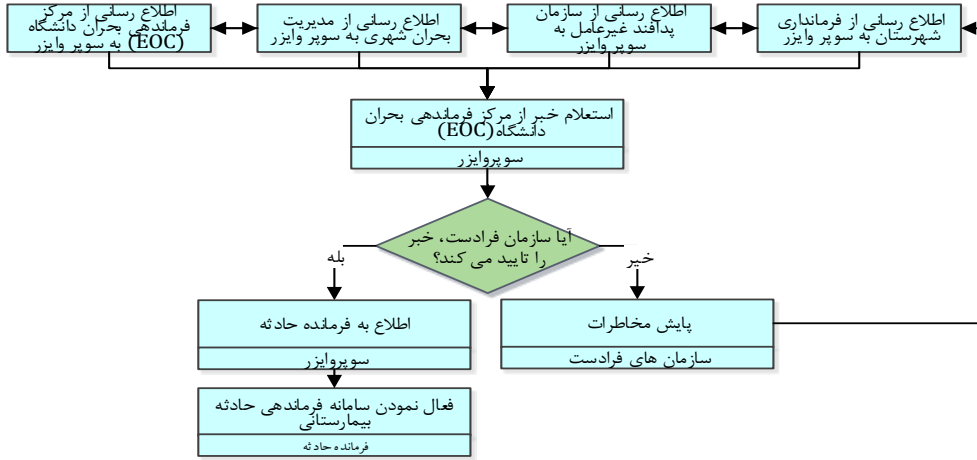
سامانه هشدار اولیه (سریع)

فلوچارت فعال شدن سامانه هشدار سریع در حوادث غیر مترقبه داخلی

فلوچارت فعال شدن سامانه هشدار سریع در حوادث غیر مترقبه خارجی



فهرست حوادث غیر مترقبه داخلی (حوادث درون بیمارستان):



فهرست حوادث غیر مترقبه خارجی (حوادث بیرون بیمارستان):

ردیف	فهرست حوادث
۱	حیطه ساختمان: هرگونه آسیب سازه* در بخش های بالینی و پاراکلینیک، در حدی که عملکرد آن واحد/بخش را مختل سازد.
۲	حیطه تاسیسات: قطع آب بیش از ۲ ساعت، قطع برق بیش از ۲ دقیقه، آتش سوزی، ترکیدن لوله آب، انفجار، از کار افتادن سیستم تهویه، سرمایش، گرمایش بیش از ۵ ساعت
۳	حیطه تجهیزات پزشکی: بروز هرگونه نقص یا خرابی در هریک از تجهیزات ضروری بخش/واحد بدون دسترسی به تجهیز جایگزین در بخش/واحد، هرگونه هشدار در افت گازهای طبی (بروز آلارم) بیش از ۳ دقیقه.
۴	حیطه اطلاعات بیمارستان: هشدار صوتی UPS بیش از ۲۰ دقیقه، قطع شدن شبکه کامپیوتر بیش از ۳۰ دقیقه، رویت هرگونه اشکال در سیستم HIS بیش از ۳۰ دقیقه، هرگونه قطعی خطوط تلفن بیش از ۱۰ دقیقه
۵	سایر موارد: هرگونه سرقت، گروگانگیری، مسمومیت(شیمیایی، دارویی، غذایی، گاز و...) بیش از ۳ نفر از پرسنل بیمارستان، نافرمانی دسته جمعی بیماران یا پرسنل مانند تحصن و تجمع اکثریت بیماران یا پرسنل در داخل بیمارستان

*سازه شامل اجزایی است که وزن ساختمان را تحمل می کنند، مثل ستون ها، تیر آهن ها، صفحات بتون و سقف ها.

۱) اطلاع رسانی زرد: در این سطح امکان وقوع مخاطره وجود دارد ولی احتمال آن خیلی کم است. یا به دلایل امنیتی فعلا اجازه انتشار خبر به بیمارستان وجود ندارد در این سطح تنها به سامانه فرماندهی حادثه خبر داده می شود. تا آمادگی نسبی جهت فعال سازی برنامه پاسخ را کسب نماید. اما در این مرحله روند کار بیمارستان تغییر نمی کند.
 ۲) آماده باش (نارنجی): در این سطح از هشدار احتمال وقوع مخاطره زیاد است اما فعال شدن همه کارکردهای تخصصی بیمارستان به علت کافی نبودن اطلاعات نیاز نیست. لذا بخش فرماندهی و برنامه ریزی فعال می شوند. اقدامات افزایش ظرفیت در اورژانس، حفظ ارتباط با EOC دانشگاه و سازمان های خارج از بیمارستان جهت دریافت اطلاعات کامل تر و آماده کردن بیمارستان برای مقابله با حوادث وایلا انجام پذیرد.

۳) فعال سازی (قرمز): در این مرحله مخاطره رخ داده یا قریب الوقوع است و نیاز است علاوه بر فعال سازی سامانه فرماندهی حادثه بیمارستان، اکثر کارکردهای تخصصی مانند فراخوان پرسنل موظف و جایگزین افزایش تخت ها و هم چنین لغو عمل الکتیو، با نظر فرمانده فعال شوند. EOC بیمارستان نیز فعال می شود.

نکته: در ساعات غیر اداری، سوپروایزر، خود فرمانده عملیات است و سامانه فرماندهی حادثه بیمارستانی را فعال می کند.

ردیف	فهرست حوادث
۱	ورود همزمان ۳ بیمار با سطح تریاژ ۱ یا کد ۲۴۷ به اورژانس بیمارستان و حضور ۵ بیمار بستری در بخش اورژانس
۲	ورود همزمان ۵ بیمار با سطح تریاژ ۲ به اورژانس بیمارستان و حضور ۱۰ بیمار بستری در بخش اورژانس
۳	پذیرش بیش از ۳ بیمار از ظرفیت تخت های بستری در بخش اورژانس حاد و اورژانس مسمومین و نیاز به اضافه نمودن تخت
۴	انتقال گروهی مصدومین (بیش از ۳ نفر) به دنبال هرگونه مسمومیت(شیمیایی، دارویی، غذایی، گاز و...)
۵	مشاهده علائم از هرگونه همه گیری مانند اپیدمی و آندمی